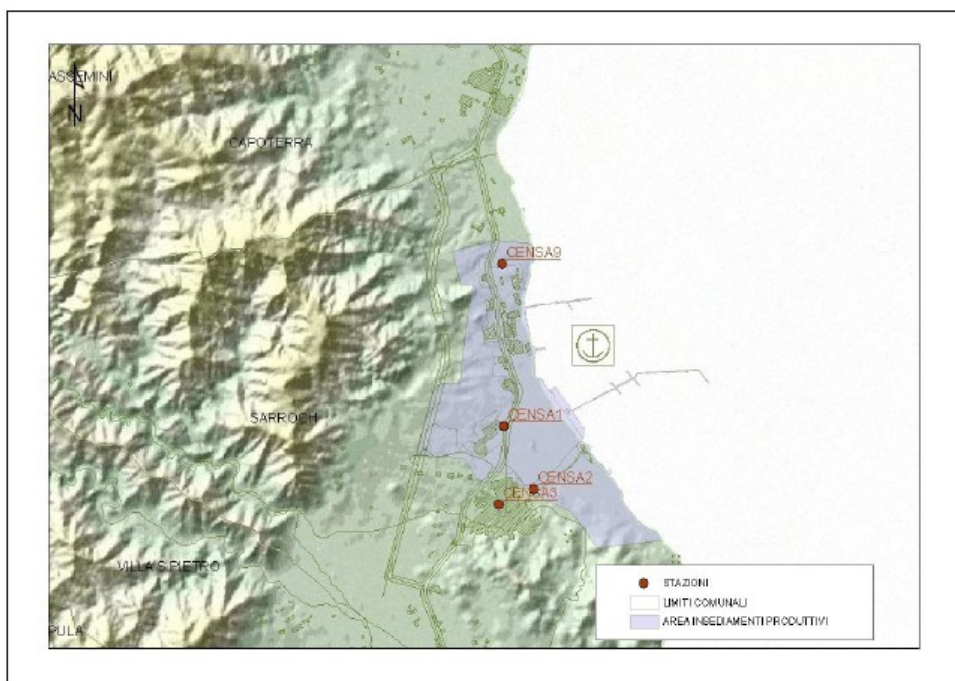


Elaborazione sull'inquinamento da PM10 nell'area di Sarroch derivata da Dati del sito ARPAS Sardegna



- Posizione delle stazioni di misura di Sarroch

Dal 2005 al 2012 (anni oggetto di indagine e per cui sono disponibili i dati forniti dall'ARPAS) si registra un costante aumento dei superamenti di PM10.

Gli anni maggiormente critici risultano essere il 2010 e il 2011 con numerosi superamenti dei limiti consenti (massimo 35 superamenti per centralina) e con valori massimi anche prossimi al doppio di quello consentito dalla legge (50 microgrammi per metrocubo).

I mesi in cui si registra il maggior numero di superamenti sono gennaio, febbraio, marzo, settembre, novembre e dicembre.

Nell'area di Sarroch sono presenti 4 centraline per il rilevamento della qualità dell'aria. Quelle più rappresentative sono le stazioni CENSA2 e CENSA3, ubicate nel centro abitato a poca distanza l'una dall'altra (meno di 700 metri).

Per la precisione la stazione CENSA2 è posta alla periferia nord est del centro abitato, quasi sulla linea di confine tra questo e l'area industriale, mentre la centralina CENSA3 è posizionata quasi al centro del paese. La distanza della stazione CENSA3 dalle principali fonti emissive industriali è quindi maggiore rispetto a quella della stazione CENSA2.

La posizione che registra maggiori criticità è quella della centralina CENSA3, più lontana dalle fonti emissive rispetto alla CENSA2, tale però da risentire in misura maggiore delle

ricadute delle polveri sottili provenienti dagli impianti della vicina area industriale, a causa probabilmente della altezza alla quale avvengono le emissioni.

Dettaglio:

- Nell'anno 2005 le stazioni di misura dell'area di Sarroch hanno rilevato violazioni dei limiti di legge relativamente ai PM10, registrando **53** superamenti nella stazione CENSA9
- Nell'anno 2006 le stazioni di misura hanno registrato un rilevante numero di superamenti di limiti di legge legati alle polveri sottili: **4** superamenti nella CENSA0, **10** superamenti nella CENSA1 e **20** superamenti nella CENSA2
- Nel 2007 la situazione relativa alle polveri sottili rimane pressoché immutata rispetto all'anno 2006; (**41** superamenti della media giornaliera): **12** superamenti nella CENSA0, **8** nella CENSA1 e **21** nella CENSA2. Più in dettaglio si assiste a un aumento dei superamenti di PM10 nella stazione CENSA0
- Nel 2008 rispetto all'anno 2007 si osserva complessivamente un peggioramento nel numero totale di superamenti di PM10 (**51** superamenti della media giornaliera contro **41** del 2007): **14** superamenti nella CENSA0, **11** nella CENSA1, **15** nella CENSA2 e **11** nella CENSA9;
- Nel 2009 per quanto riguarda i PM10, misurati in tutte le stazioni della zona, le medie annue variano tra 18.5 µg/m³ (CENSA1) e 24.9 µg/m³ (CENSA2). La media calcolata per la postazione CENSA3, relativa al periodo da luglio a dicembre, è di 31.8 µg/m³. Le massime medie giornaliere oscillano tra 67.6 µg/m³ (CENSA1) e 98.0 µg/m³ (CENSA9). Il confronto con l'anno precedente mostra una situazione di stabilità nei superamenti ma con riduzione generale dei valori statistici. I mesi in cui si registrano il maggior numero di superamenti sono febbraio, maggio, novembre e dicembre, nei quali si sommano circa il 70% dei superamenti complessivi.
- Nel 2010 il confronto con l'anno precedente mostra una situazione in peggioramento per quanto attiene al numero di superamenti e, in particolare, la tendenza della CENSA3 a misurare concentrazioni di polveri sottili elevate: sono stati registrati **59** superamenti nella sola centralina CENSA3 a fronte dei 35 consentiti dalla legge. I superamenti sono distribuiti prevalentemente nel periodo invernale.
- Situazione registrata nel 2011:

- Nel solo mese di gennaio 2011 sono stati registrati **22** superamenti complessivi della media giornaliera, con un valore massimo di **87** microgrammi per metrocubo nella CENSA2 (Sarroch – Palestra).
- A marzo 2011 ci sono stati **9** superamenti complessivi della media giornaliera, con un valore massimo di **112** microgrammi per metrocubo nella CENSA1 (Sarroch – Guardia di Finanza).
- Ad aprile 2011 ci sono stati **7** superamenti complessivi della media giornaliera, con un valore massimo di **71** microgrammi per metrocubo nella CENSA2.
- A settembre 2011 complessivamente ci sono stati **8** superamenti della media giornaliera nelle stazioni, con un valore massimo di **89** microgrammi per metrocubo nella CENSA1 (Sarroch – Guardia di Finanza).
- A novembre 2011 complessivamente in tutte le stazioni ci sono stati **7** superamenti della media giornaliera, con un valore massimo di **99** microgrammi per metrocubo nella CENSA2 (Sarroch – via della Concordia).
- Nel 2012 la situazione relativa alle polveri sottili rimane pressoché immutata, fino ad ottobre sono stati registrati complessivamente **14** superamenti della media giornaliera nelle stazioni CENSA1 e CENSA3, ma con valori prossimi ai limiti consentiti (49, 48, 43 microgrammi per metrocubo) in entrambe le stazioni anche nei mesi in cui non sono stati registrati superamenti.