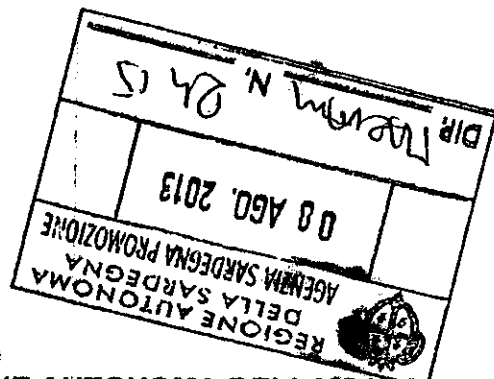




SHOWLAB



Spett.le
REGIONE AUTONOMA DELLA SARDEGNA
AGENZIA GOVERNATIVA REGIONALE
SARDEGNA PROMOZIONE
V.le Trieste 115
09123 - CAGLIARI

Torino li, 6 Agosto 2013

In relazione al progetto TAG ON SARDINIA, presentato presso l'Agenzia Sardegna Promozione in data 27/06/2013, si comunica che a seguito dell'avanzamento lavori con l'editore televisivo Mediaset, che garantirà la programmazione del format nelle sue reti, si è convenuto il titolo definitivo con il quale il programma tv andrà in onda.

Tale titolo è: **SWEET SARDINIA**.

Pertanto nelle comunicazioni che seguiranno in merito al progetto si utilizzerà questo nuovo e definitivo titolo.

Restiamo a vostra disposizione, i più cordiali saluti.

L'Amministratore Delegato
Corrado Camilla

SHOWLAB S.r.l.
C.so Unione Sovietica, 612/15A
10135 Torino
P. IVA 08877130016



SHOWLAB S.r.l.
DIREZIONE:
Piazza Biolla 6
20148 MILANO - Italia - IT
Tel. (39) 02 439.885.91
Fax (39) 02 439.888.31

www.showlab.it

SEDE LEGALE:
C.so Unione Sovietica 612/15A
10135 TORINO - Italia - IT
Tel. (39) 011 347.03.38 - Fax (39) 011 347.38.34

P. IVA e C.F. 08877130016
Cap. Soc. 100.000,00 euro i.v.
Iscr. Reg. Imprese di Torino n. 08877130016

IL CAST

Le coppie provengono da diverse regioni d'Italia e da background socio-culturali differenti: saranno scelte per essere molto caratterizzate e lontane, caratterialmente e visivamente, le une dalle altre in modo da essere immediatamente riconoscibili dai telespettatori, che potranno identificarsi in almeno una di esse.

Un elemento fondamentale per la selezione delle coppie partecipanti sarà la motivazione che le spinge a mettersi in gioco: la mancata disponibilità a fare una vacanza (economica o dovuta a impegni di varia natura), un viaggio di nozze che non hanno mai fatto, la voglia di dimostrare al partner il proprio amore e il proprio spirito di sacrificio per l'altro, recuperare una vacanza andata male.

Le prove cui le coppie saranno sottoposte faranno emergere momenti di **sconforto, contrasti, contraddittorietà**, ma permetteranno anche il riemergere di **sentimenti di calore e vicinanza**, emozioni magari sopite nel tempo e ingrigite dal *tran tran* quotidiano di coppia.

Non solo: le coppie si troveranno a confrontarsi con le altre, ad avere differenti modelli di riferimento dello stare insieme, con la conseguenza di interrogarsi sulla propria relazione.

Soprattutto si troveranno a dover fare i conti con la conoscenza reciproca, scoprendo o riscoprendo aspetti del carattere, abitudini e gusti del partner sconosciuti o sottovalutati fino a quel momento.

Un viaggio chiamato amore, insomma.



EDUCAZIONE ALIMENTARE

La Sardegna, con i suoi prodotti enogastronomici locali, è la sintesi perfetta di quella che tutti conosciamo come Dieta Mediterranea, un modello nutrizionale inserito dall'UNESCO tra i patrimoni culturali immateriali dell'Umanità.

Raccontare e rappresentare questa eccellenza del nostro Paese è uno degli obiettivi del programma.

Il tutto sarà inserito in un contesto di racconto di vita delle coppie sul Galeone, con una Cambusa da gestire, ricca di cibi sani, ma con una fornitura limitata che le coppie dovranno gestire.

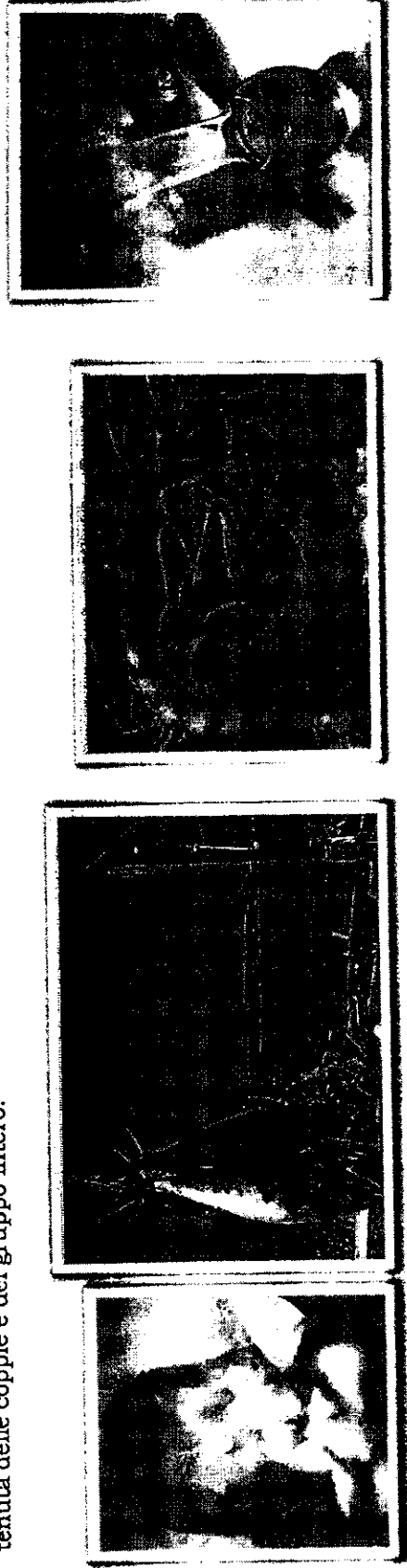
Per le coppie sarà fondamentale un incontro periodico (settimanale) con un Nutrizionista o un VIDEO TUTORIAL che spieghi il valore e il corretto utilizzo di questi prodotti per una sana e corretta alimentazione.

In ogni porto del Prime Time il Galeone si fermerà anche per un naturale rifornimento di beni di ogni tipo, e soprattutto alimentari tipici della zona in cui transitano le coppie.

A bordo salirà un nutrizionista che illustrerà le particolarità e tipicità di questi alimenti.

Apporto calorico, modi di cucinare, dosi e storia del prodotto saranno gli argomenti principali che il Nutrizionista affronterà con le coppie in gara mettendole nelle condizioni di mangiare sano in vista di una tenuta fisica in situazione di stress.

Ovviamente, in termini di competizione e convivenza, la giusta ed equa gestione delle scorte di cibo sono un'occasione di test di tenuta delle coppie e del gruppo intero.



VALORIZZAZIONE DEL TERRITORIO

Settimana 2

- **ARBATAIX**
Escursione romantica nel tunnel dell'amore a bordo del Trenino Verde a vapore, simbolo di ecosostenibilità
- **CALA GOLORITZE'**
Benefit per una coppia che potrà raggiungere la spiaggia di Cala Goloritzè e godere di un pranzo con prodotti tipici sardi
- **PROVA PRINCIPessa PER UN GIORNO - ISOLA DI TAVOLARA**
Una prova insolita all'interno dell'area marina protetta fino a qualche tempo fa anche regno più piccolo del mondo, riconosciuto persino dalla regina d'Inghilterra.

Settimana 3

- **ULIVI SANTU BALTOLU**
Una gita romantica in coppia per perdersi nell'incanto degli ulivi millenari del parco.
- **PROVA DEI CENTENARI - Un amore lungo un secolo**
Una prova incentrata sul tema della longevità delle coppie che abitano il territorio sardo, longevità frutto di un contesto naturalistico e territoriale favorevole e garantita da un'alimentazione sana e genuina (per la descrizione dettagliata della prova si rimanda alle slides dedicate alle PROVE DI DAY TIME)

Settimana 4

- **PROVA GHOST IN SARDINIA - SASSARI**
All'interno del Museo dell'artigianato di Sassari - Padiglione Tavolara e del laboratorio di ceramica le coppie dovranno dar vita alla loro personale opera d'arte.
- **STINTINO**
Benefit per una coppia che disporrà di una giornata relax in un'area dedicata sulla spiaggia di Stintino
- **PROVA FUGA DALL'ASINARA**
Nell'isola che ospitava un tempo il penitenziario più sicuro d'Europa, perché non trasformare l'evasione in un vero e proprio momento di relax?

IL PRIME TIME

LA SECONDA PUNTATA - Arbatax

Tutte le puntate, a partire da questa, inizieranno con l'arrivo del Galeone nel porto e termineranno con la sua partenza verso nuove destinazioni.

Il gioco comincia a diventare più duro: le coppie sanno di essere a rischio eliminazione e il loro comportamento nella settimana passata, sia durante le prove sia durante la quotidianità, sarà determinante.

Siamo nel porto di Arbatax, la Giuria attende le coppie concorrenti, che scendono dal Galeone ad una ad una: è un modo per ripresentarle e conoscerle meglio attraverso delle clip dedicate.

Le otto coppie, che ora sono divise in due TEAM sono a terra, in piedi davanti alla Giuria.

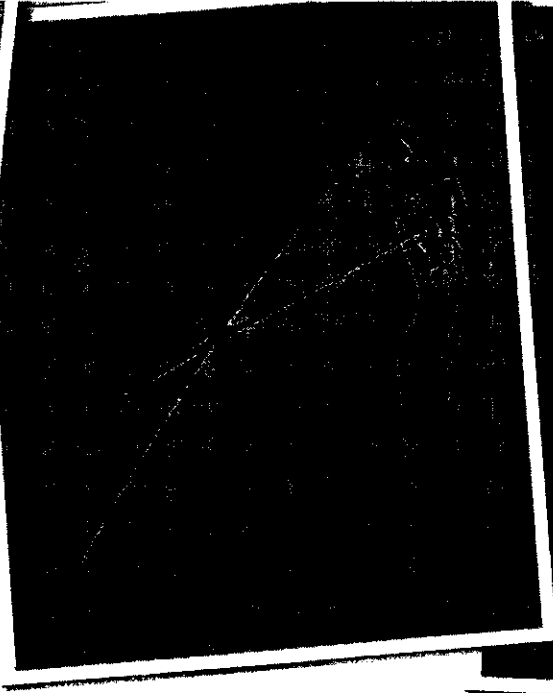
Di volta in volta si affrontano temi che hanno determinato la settimana passata, focalizzandosi su alcune coppie che si sono rese più protagoniste in positivo o in negativo.

Durante la puntata di Prime Time si accendono le polemiche tra i protagonisti su chi si sia impegnato di più o di meno, su chi abbia avuto un comportamento scorretto, su chi abbia fatto più squadra, su quali alleanze si siano create e a vantaggio/svantaggio di chi.

Si giudicano le prove che i due TEAM hanno affrontato anche in questo caso ponendo il focus su alcune coppie meritevoli e altre meno.

La Giuria non seguirà solo criteri legati al gioco di squadra, ma anche e soprattutto criteri che vadano ad analizzare come un partner abbia agito nei confronti dell'altro e il comportamento di coppia. Il risultato finale sarà una summa di tutti questi elementi.

Si arriva al momento in cui la Giuria deve decretare il TEAM che si è meglio comportato nella settimana oltre che nel quotidiano (es. BLUE TEAM). Le coppie appartenenti al BLUE TEAM sono automaticamente salve e potranno tornare sul Galeone solo dopo aver scelto quale sarà la coppia più solida e più affiatata all'interno del TEAM stesso.



IL PRIME TIME

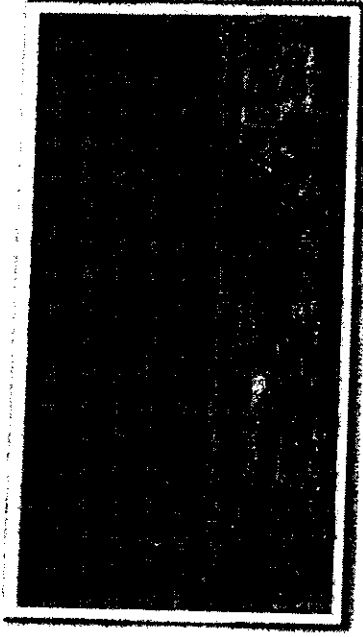
PUNTATA 5 - Alghero

Siamo nel porto di Alghero.

Ipotesi 1: Le coppie in gara sono ora 6, il BLUE TEAM potrebbe essere composto da 4 coppie, il WHITE da 2.

Lo schema è identico alla puntata 4.

Al termine della puntata le coppie ancora sul Galeone sono 5, il giro di boa si può dire completato e si va verso la finale di Cagliari: i due TEAM vengono sciolti, da questo momento è "tutti contro tutti", "coppia contro coppia".



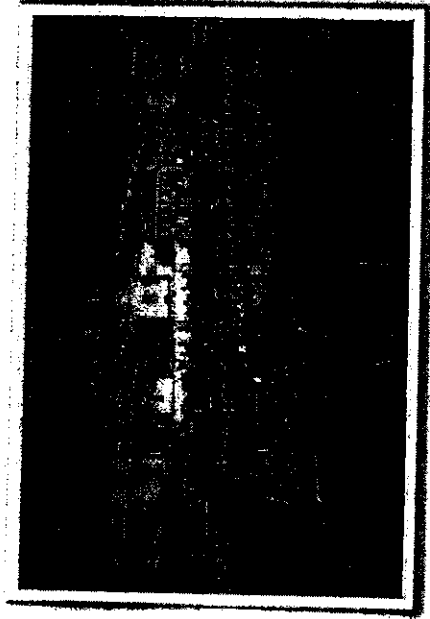
PUNTATA 6 - Bosa

Il Galeone attracca nel porto di Bosa.

Le coppie in gara sono 5.

I meccanismi di eliminazione a questo punto cambiano, sarà la Giuria a intervenire direttamente sul destino delle coppie decretando quale vince il premio benefit e quali andranno invece alla prova eliminazione.

Sul Galeone salgono solo 4 coppie, Cagliari è sempre più vicina.



IN DAYTIME

La striscia quotidiana (5 puntate a settimana da 30') racconta il viaggio dei protagonisti a bordo del Galeone e le missioni che i concorrenti sono chiamati a compiere in mare e nell'entroterra.

Sempre all'interno della striscia quotidiana saranno raccontati i *momenti indimenticabili* vissuti grazie al pacchetto benefit.

Il percorso attraverso tutta la Sardegna passando per i suoi **parchi marini** e fermandosi nei suoi approdi più pittoreschi: baie, calette e porticcioli dove il Galeone si avventura insinuandosi negli anfratti più suggestivi.

La **vita a bordo** non sarà solo ozio e divertimento: le coppie dovranno collaborare nel lavoro quotidiano di **pulizia e manutenzione del vascello**, dovranno pescare quei pesci che sono alla base della loro alimentazione quotidiana, affrontare approdi e vento non sempre in poppa.

Le attività a bordo (collettive e individuali), i pasti e la relativa preparazione, innescheranno una **serie di tensioni e linee narrative sempre nuove e interessanti**.

A questo si aggiunge la possibilità che di tanto in tanto, e con una selezione assolutamente randomica, ad una coppia venga data la possibilità di fare una gita romantica (**mini-benefit**) lasciando ai compagni il compito di svolgere anche le loro attività.

Ma saranno soprattutto le prove a creare lo scoglio maggiore. Durante la settimana le coppie dovranno affrontare una serie di prove che, se superate, garantiranno loro dei benefit lungo il percorso.

Ogni puntata di daytime avrà una **struttura verticale**, sarà **autoconclusiva e svilupperà di volta in volta un tema di situazione, prove, vita di coppia e di gruppo**.

Le puntate di Daytime avranno naturalmente anche una **struttura orizzontale**, che segue l'evoluzione del rapporto di coppia e di convivenza oltre che l'avvicinamento fisico e psicologico al porto location del Prime Time.

SETTIMANA 1

1. PROVA BAGAGLIO: "Un bagaglio per 2"

LOCATION: Cagliari

Le coppie partiranno da Cagliari e torneranno sul Galeone che salperà verso Torre delle Stelle (dopo il Prime Time)

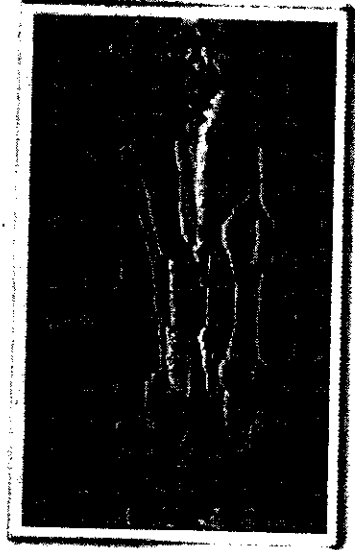
In barca bisogna saper portare solo il necessario, che è ancora meno di quello che i concorrenti pensano. Le coppie sono salite da poco sul veliero con i propri bagagli completi (trolley, zaini, borsette, beauty case) e si trovano di fronte al primo vero compromesso.

Le coppie vengono fatte entrare un po' alla volta nelle rispettive cabine e sul letto trovano i seguenti oggetti: un sacco ed un tablet.

E' l'ingaggio della prova: "da questo momento avete 5 minuti per disfare i vostri bagagli, accordarvi su quello che volete portare per le prossime settimane e riempire questo sacco."

Tutti gli effetti personali della coppia utili per le 7 settimane devono entrare in quel sacco che, allo scoccare del 5° minuto dovrà essere chiuso, vuoto o pieno. Il resto verrà lasciato a terra.

Valutiamo le dinamiche di coppia nella capacità di scegliere sotto stress, mediare esigenze



3. INVERSIONE DI RUOLI

LOCATION: in barca - risveglio a Cala Gonone in rada

Il gioco dell'inversione di ruoli è una delle tecniche di psicologia applicata alla coppia più efficace, e spesso divertente, per far emergere l'immagine che ogni membro della coppia ha dell'altro.
Oggi tutte le coppie a bordo si dedicheranno per l'intera mattinata a questo esperimento di gruppo.
Obiettivo: far emergere stereotipi, fissazioni e caratteri peculiari delle varie personalità, dare spunti di riflessioni all'interno della coppia (immagine che io ho di me vs immagine che l'altra/o ha di me)

FASE 1

Campanella. Un messaggio spiega la prova e lo scopo della prova.
"...ecco perchè da adesso, per il resto della mattina i vostri ruoli saranno invertiti."

Confessionali singoli - ogni membro della coppia dichiarerà come intende comportarsi per interpretare il partner e "come pensi che lui/lei ti imiterà?"

Queste interviste ci servono per definire anche quali attività andranno a fare le varie coppie.

FASE 2

E' il momento "live" della prova. Seguiamo le regolari attività quotidiane sul galeone (ed eventualmente a terra/in mare) a ruoli invertiti. Alcune attività si potranno svolgere a coppie, altre in gruppo per istigare commenti degli altri partecipanti.

es. "è vero, tuo marito si controlla sempre gli addominali quando passa davanti allo specchio...ahahaha".

Note autori/produzione: seguiamo le azioni contemporaneamente dopo aver raccolto le informazioni dal confessionale.

FASE 3

(valutare la possibilità di far suonare la campanella sancisce la fine della prova, se necessario.)
Confessionali di coppia: i partner si confrontano sulle performance reciproche e le commentano. Seguono eventuali commenti anche sugli altri membri dell'equipaggio.

SETTIMANA 3

PARTE 2 - VIAGGIO

Concorrenti salgono sul furgone.

Camera car e immagini di panorami da furgone durante il viaggio.
Voice over di raccordo introduce la coppia a copertura.

es. "Siamo nel cuore della Sardegna, la coppia più innamorata dell'isola sembra volere nascondere il segreto del loro amore eterno tra queste montagne etc. chissà se i nostri concorrenti riusciranno a scoprirlo etc. ...eccoli Rosa e Gavino, 80 anni di matrimonio, 10 di fidanzamento etc.

PARTE 3 - L'INCONTRO

Racconto live dei centenari.

Immagini alternate di piani d'ascolto dei concorrenti + racconto dei centenari + eventuali domande.

Se possibile: chiediamo ai centenari di indicare quale coppia gli sembra più innamorata.

PARTE 3 - INTERVISTE INCROCIATE

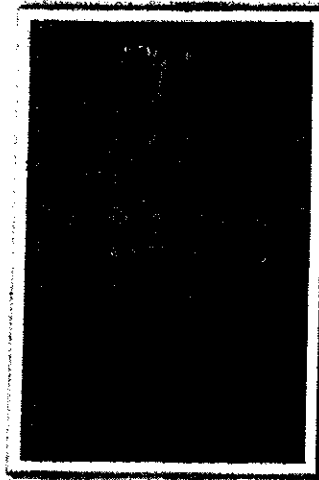
Finito l'incontro le coppie, in location, vengono intervistate sia in coppia che singolarmente.

Coppie - commento sull'esperienza

Singoli - domande personali su come immaginano il futuro insieme.

Note montaggio: alterniamo risposte della coppia/e su medesimo tema, l'intento è quello di costruire un racconto corale sull'amore mettendo a confronto i punti di vista delle varie coppie.

Location: esterna, nei pressi del paese o sulla via del ritorno.



SETTIMANANA 4

PARTE 1 - INGAGGIO

campanello, riunione in area comune per messaggio life coach a monitor.

Es: "Arrivati a metà vacanza è il momento di iniziare a pensare ai souvenir tipici. Avrete l'opportunità di visitare e conoscere l'eccellenza dello splendido artigianato tradizionale sardo etc.

Prestate la massima attenzione a quello che vedrete e fatevi ispirare dalla bellezza di questi oggetti perchè la prova di oggi ha a che fare proprio con questo tema: il souvenir in questa viaggio ve lo farete voi."
Eventuali commenti live.

PARTE 2 - VISITA

Voice over su immagini di Sassari e museo Tavolara presenta le caratteristiche uniche della collezione e del museo. Copertura immagini collezione con eventuali upsound della guida e commenti live dei concorrenti.

In chiusura i voice over dichiara la prova che dovranno sostenere i concorrenti.

Es: "chissà se tra questi capolavori c'è spazio per qualche nuova opera, dei new classics come dicono gli inglesi, perchè ora il nostro equipaggio dovrà misurarsi con una vera e propria prova "d'artigianato di coppia" come non si vedeva dai tempi di Ghost con Demi Moore e Patrick Swayze. E' il momento del souvenir fai da te. Il tema è l'amore."

PARTE 3 - LABORATORIO

Alterniamo immagini di realizzazione opere nel laboratorio artigiano con interviste/confessionali di coppia in cui si dichiara, ad esempio: che tipo di opera si intende realizzare, come ci si vuole dividere i ruoli, a cosa ci si ispira, aspettative.

IMPORTANTE: la coppia deve dare un titolo alla propria opera

Inframezzi live con commenti, errori e work in progress.

Chiudiamo la prova con commenti incrociati sulle opere delle altre coppie + immagini delle "opere" finte, se possibile con degli still life dedicati a tutti i souvenir con relativo titolo.

SETTIMANANA 5

MECCANISMO DI GIOCO

PARTE 1

NOTE : IMMEDIATAMENTE DOPO L'ANNUNCIO DELLA PROVA DOVRANNO ESSERE DIVISI UOMINI DA DONNE PERCHE' NON SI CONFRONTINO E SI DICANO TROPPO.

PARTE 2

Partono prima i maschi a fare shopping insieme. Donne a bordo con telecamera a seguire confessionali (es. cosa credi che sceglierà lui per te, come credi che ti veda/voglia vedere?).

Partono le donne a fare shopping. (dopo i confessionali)
note: i maschi commentano le scelte mentre fanno gli acquisti.

Alterniamo immagini dello shopping di entrambi gli shopping, invogliamo i concorrenti a confrontarsi e a chiedere consigli ai compagni ed eventualmente ai commessi.

PARTE 3

sul set 6 manichini maschili, con 1 frac e gli altri manichini con gli outfit scelti dalle donne. I maschi schierati davanti ai manichini, uno alla volta esprimono il proprio parere sul possibile outfit scelto da lei. Dopo aver espresso il parere tutti i concorrenti vanno verso il manichino scelto e controllano se dietro l'etichetta c'è il loro nome.
Cut.

Stesso meccanismo per le donne.

Note produzione: durante la prova dei maschi le donne saranno raggruppate in un punto off camera ma da cui possono assistere alle scelte dei compagni.

Stesso meccanismo a gruppi invertiti per gli uomini.

PARTE 4

confessionale di coppia (i cui i due indossano gli abiti rispettivamente scelti) in cui commentano insieme la prova e le scelte del compagno.

Location: in location o in barca (da definire con regia)

SETTIMANA 6

FASE 1

Videomessaggio.

Oggi la coppia dovrà dimostrare di poter resistere all'impatto della vita di campagna solo dopo scopriranno come (se il pastore si presta) Confessionale di coppia: avete mai pensato di vivere nella campagna vera con attività della terra? come vi vedreste?

FASE 2

Viaggio con stop improvviso.

Inizio prova con richiesta del pastore, in alternativa voice over.

Le coppie si dividono.

Hanno 30 min per radunare le pecore e completare la mungitura.

6 coppie.

Il pastore può mostrare come si munge ai concorrenti. Controlla come aiutante / giudice.

FASE 3

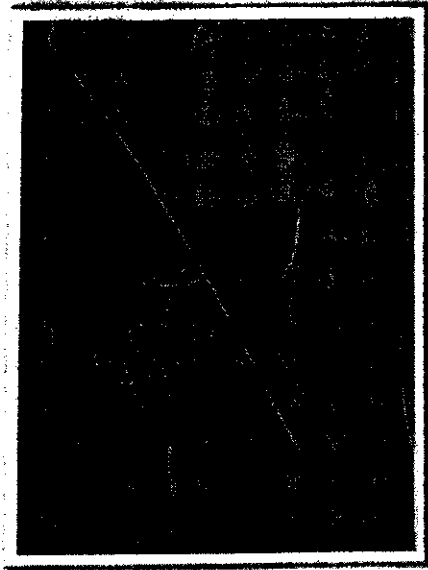
Ricompensa.

Visita al caseificio con ritiro dei Pecorini.

In alternativa sarà il pastore a concedere come ricompensa i pecorini.

Confessionale di coppia a commento finale

Commento del pastore /live.



LA PROGRAMMAZIONE

Sweet Sardinia sarà trasmesso su una rete a diffusione nazionale in chiaro su una rete del digitale terrestre.

Sono previste 8 settimane di programmazione, in onda a partire dal 15 settembre circa fino al 24 novembre circa.

Ogni settimana è composta da una puntata da 60' in prima serata e 5 puntate da 30' in daytime, oltre alle rispettive repliche.

Sono previsti due speciali prima della partenza della serie e dopo la fine della serie, oltre a 35 puntate di DAYTIME ciascuna replicata per 2 volte e 8 puntate di PRIME TIME ciascuna replicata per 4 volte.

SETTIMANA 1

Venerdì

(21.00-23.00) puntata 1 PRIME TIME (60')

Sabato - replica di puntata 1

(11.00-13.00)

(17.00-19.00)

1

Domenica - replica di puntata 1

(11.00-13.00)

(17.00-19.00)

1

Voce di costo	netto	costo aziendale	mensilità - giorni	Spese a preventivo
GESTIONALE				
Produttore Esecutivo	€ 40.000,00	€ 56.000,00	1	€ 56.000,00
Direttore di produzione	€ 3.500,00	€ 6.300,00	5	€ 31.500,00
capoprogetto (ideazione e titolarità Format)	€ 5.000,00	€ 7.000,00	6	€ 42.000,00
Location Manager e supporti	€ 3.500,00	€ 4.900,00	4	€ 19.600,00
				€ 139.100,00

TECNICO				
direttore della fotografia / operatore	€ 5.000,00	€ 9.000,00	5	€ 45.000,00
6 operatori - 200 € lordi per 90 giorni cad.	€ 110,00	€ 198,00	540	€ 106.920,00
jimmy gib	€ 1.100,00	€ 1.100,00	12	€ 13.200,00
tecnica di ripresa	€ 140.000,00	€ 140.000,00	1	€ 140.000,00
responsabile go pro	€ 2.000,00	€ 3.600,00	3	€ 10.800,00
tecnica go pro microcamere	€ 3.000,00	€ 3.000,00	3	€ 9.000,00
2 resp. Acquisizione card hd	€ 4.000,00	€ 7.200,00	3	€ 21.600,00
materiale acquisizione	€ 2.000,00	€ 2.000,00	3	€ 6.000,00
2 elettricisti	€ 120,00	€ 216,00	180	€ 38.880,00
materiale illuminotecnico	€ 15.000,00	€ 15.000,00	1	€ 15.000,00
gruppo elettrogeno e consumi 40kw	€ 5.000,00	€ 5.000,00	3	€ 15.000,00
operatore gruppo / autista	€ 1.500,00	€ 2.700,00	3	€ 8.100,00
materiale a consumo	€ 10.000,00	€ 10.000,00	1	€ 10.000,00
				€ 319.500,00

GRAFICA				
Grafica programma	€ 30.000,00	€ 30.000,00	1	€ 30.000,00
1 operatore grafico dedicato				
				€ 30.000,00

POST PRODUZIONE / EDITING				
1 montatore final cut / - avid	€ 200,00	€ 360,00	150	€ 54.000,00
1 montatore final cut / - avid	€ 200,00	€ 360,00	150	€ 54.000,00
1 montatore final cut / - avid	€ 200,00	€ 360,00	120	€ 43.200,00
Sonorizzazione day time	€ 150,00	€ 270,00	55	€ 14.850,00
Sonorizzazione day time	€ 150,00	€ 270,00	10	€ 2.700,00
				€ 168.750,00

WEB & UFFICIO STAMPA				
Social Media Strategist	€ 15.000,00	€ 15.000,00	1	€ 15.000,00
Gestione Contenuti				
				€ 15.000,00

PRODUZIONE E CONTENUTI				
Regia prime time	€ 2.500,00	€ 4.500,00	8	€ 36.000,00
regia day time	€ 900,00	€ 1.620,00	35	€ 56.700,00
1 assistente alla regia	€ 2.000,00	€ 3.600,00	4	€ 14.400,00
1 edizione veliero	€ 1.700,00	€ 3.060,00	4	€ 12.240,00
1 edizione itinerari	€ 1.700,00	€ 3.060,00	4	€ 12.240,00
1 autore - capoprogetto contenuti	€ 35.000,00	€ 35.000,00	1	€ 35.000,00
1 autore - vellero	€ 30.000,00	€ 30.000,00	1	€ 30.000,00
1 autore prove itinerari	€ 30.000,00	€ 30.000,00	1	€ 30.000,00
2 redazione	€ 3.000,00	€ 5.400,00	5	€ 27.000,00
1 psicologo	€ 5.000,00	€ 5.000,00	3	€ 15.000,00
1 cuoco	€ 3.000,00	€ 5.400,00	3	€ 16.200,00
1 nutrizionista	€ 4.000,00	€ 7.200,00	3	€ 21.600,00
assunzioni	€ 5.000,00	€ 5.000,00	1	€ 5.000,00
VOICE	€ 12.000,00	€ 12.000,00	1	€ 12.000,00
2 segreteria	€ 3.000,00	€ 5.400,00	4	€ 21.600,00
				€ 414.900,00

LOGISTICA & SPESE GENERALI				
Vellero - noleggio- consumi e varie	€ 120.000,00	€ 120.000,00	1	€ 120.000,00
macchine produzione benzine e varie	€ 600,00	€ 600,00	90	€ 54.000,00
DIARIE - HOTEL - CENE - TRANSFER troupe e personale	€ 2.800,00	€ 2.800,00	70	€ 196.000,00